



เส้นทางความก้าวหน้าในสายอาชีพ

ประจำปีงบประมาณ

พ.ศ. ๒๕๖๒

องค์การบริหารส่วนตำบลทุ่งหลวง

อำเภอละแม จังหวัดชุมพร

## เส้นทางความก้าวหน้าในสายอาชีพ

การเปลี่ยนแปลงจาก “ระบบซี” เป็น “ระบบแท่ง” ของข้าราชการส่วนท้องถิ่น แม้จะยึดหลักการตามหลักวิชาการและมาตรฐานสากลเหมือนกันแต่มีรายละเอียดการแบ่งระดับชั้นงานไม่เหมือนกับระบบแท่งของข้าราชการพลเรือน และข้าราชการกรุงเทพมหานคร เนื่องจากมีการปรับแต่งระบบให้สอดคล้องและเหมาะสมกับบริบทขององค์กรปกครองส่วนท้องถิ่น ทั้งนี้ อาจสรุปได้ดังต่อไปนี้

- ระดับตำแหน่งในบางประเภท (แท่ง) มีความแตกต่างกัน เนื่องจากลักษณะงานที่แตกต่าง เช่น ตำแหน่งประเภทอำนวยการท้องถิ่น มี 3 ระดับ ในขณะที่ตำแหน่งระดับอำนวยการของข้าราชการพลเรือนมี 2 ระดับ เนื่องจากมีความแตกต่างกันในบริบทของงานและหน้าที่รับผิดชอบของข้าราชการพลเรือนและข้าราชการและพนักงานส่วนท้องถิ่น อย่างไรก็ตามภายใต้ระบบแท่ง ข้าราชการพลเรือนและข้าราชการส่วนท้องถิ่นสามารถโอนย้ายกันได้ผ่านระบบการประเมินค่างาน

- รายละเอียดแนวทางการบริหารงานบุคคล มีความแตกต่างกัน โดยเน้นตอบสนองความต้องการของข้าราชการส่วนท้องถิ่นส่วนใหญ่ และเหมาะสมกับสภาพการบริหารงานของท้องถิ่น เช่น

- โครงสร้างบัญชีเงินเดือนและการเลื่อนขั้นเงินเดือนยังคงเป็นแบบ “ขั้น” เพื่อให้สอดคล้องกับบริบทขององค์กรปกครองส่วนท้องถิ่นที่มียายกองค์กรปกครองส่วนท้องถิ่นเป็นผู้มีอำนาจสูงสุดในการประเมินและลดความผูกพันของผลการประเมินในรูปแบบใหม่ที่ข้าราชการและพนักงานส่วนท้องถิ่นอาจยังไม่คุ้นเคยมากนัก

- มีการสร้างโอกาสทางก้าวหน้าในวิชาชีพที่มากขึ้นกว่าระบบเดิม แม้จะกำหนดหลักเกณฑ์ที่เข้มข้นมากขึ้น และระยะเวลาที่เป็นมาตรฐานมากขึ้น เพื่อให้มั่นใจว่าความก้าวหน้าที่เพิ่มสูงขึ้นจะมาพร้อมกับศักยภาพของข้าราชการส่วนท้องถิ่นที่เป็นมืออาชีพ และสร้างประโยชน์ให้กับประชาชนในท้องถิ่นมากขึ้น

**หลักเกณฑ์และแนวทางในการวางแผนทางเดินสายอาชีพของพนักงานส่วนตำบลตามระบบตำแหน่งใหม่ ดังนี้**

### หลักการในการวางแผนทางเดินสายอาชีพ

หลักการในการวางแผนทางเดินสายอาชีพนั้นต้องเป็นการส่งเสริมให้เกิดการส่งสมศักยภาพของทั้งบุคลากรในองค์กรและตัวองค์กรเอง โดยการวางแผนทางเดินสายอาชีพที่เหมาะสมนั้นต้องก่อให้เกิดองค์ประกอบ ๓ ประการ

**ประการที่ 1** ต้องก่อให้เกิดการพัฒนาศักยภาพของบุคลากรผ่านประสบการณ์และการสั่งสมความรู้ ทักษะและสมรรถนะ ดังนั้น การวางแผนทางเดินสายอาชีพที่เหมาะสมจึงต้องเน้นให้เกิดการ

- พัฒนาการสั่งสมของความรู้ ทักษะ และสมรรถนะ ให้มีความชำนาญมากขึ้น
- พัฒนาความหลากหลายของความรู้ ทักษะ และสมรรถนะ
- สร้างสรรค์ความสามารถในการเปลี่ยนแปลงขององค์กร

**ประการที่ 2** การวางแผนทางเดินสายอาชีพที่ดีต้องสร้างความชัดเจนในเกณฑ์และกระบวนการในการเลื่อน โอน ย้าย เพื่อให้สามารถคัดสรรบุคลากรที่เหมาะสมกับคุณสมบัติที่ต้องการในงาน โดยเกณฑ์และกระบวนการที่ดีควรจะต้องสามารถสนับสนุนให้

- สามารถเลือกสรรบุคลากรที่ต้องการในงานและสอดคล้องกับพันธกิจและคุณค่าขององค์กร
- สามารถคัดสรรให้คนดีคนเก่งได้โอกาสเลื่อนตำแหน่งงานที่สูงกว่าโดยเปรียบเทียบ

**ประการที่ 3** ผลของการวางแผนทางเดินสายอาชีพที่เหมาะสมจะต้องเพิ่มความสามารถขององค์กรในการเก็บรักษาบุคลากรที่มีศักยภาพและผลงานโดดเด่นไว้ในองค์กร เนื่องจากเป็นระบบที่ทำให้เกิด

- การสร้างขวัญกำลังใจและตอบแทนคนดีคนเก่งขององค์กร
- องค์กรแห่งการเรียนรู้และพัฒนา ซึ่งจะเพิ่มประสิทธิภาพในการดึงดูดและเก็บรักษาบุคลากรที่มีศักยภาพและผลงานโดดเด่นไว้ในองค์กรในขณะเดียวกันองค์กรก็ได้ประโยชน์จากศักยภาพของบุคลากรเหล่านั้นด้วย

**กระบวนการการวางแผนทางเดินสายอาชีพที่สมบูรณ์นั้น ประกอบด้วยองค์ประกอบหลัก ดังต่อไปนี้**

องค์ประกอบ	รายละเอียด
เกณฑ์ในการเลื่อนตำแหน่งคัดเลือกประเมินและพัฒนา	<ul style="list-style-type: none"> <li>• รายการโดยละเอียดของ องค์ความรู้และความต้องการทางทักษะ สำหรับทุกตำแหน่งงานในองค์กร</li> <li>• หน้าที่รับผิดชอบ พร้อมตัวชี้วัดของทุกตำแหน่งงานที่ระบุไว้ในแบบบรรยายลักษณะงาน</li> <li>• ระดับสมรรถนะที่ต้องการ ในทุกตำแหน่งงานในองค์กร</li> <li>• จำนวนปีขั้นต่ำของประสบการณ์ (ไว้เป็นเกณฑ์ที่ช่วยในการพิจารณา)</li> </ul>
โครงสร้างและทางเลือกในสายอาชีพ	<ul style="list-style-type: none"> <li>• โครงสร้างระดับชั้นงาน (Grade) และทางเดินสายอาชีพ (ทั้งในระดับบริหารและระดับผู้เชี่ยวชาญ)</li> <li>• กลุ่มงาน และการยึดโยงภายในกลุ่มงานและระหว่างกลุ่มงาน</li> <li>• โครงสร้างการจ่ายค่าตอบแทน</li> </ul>
การบริหารผลงานและการวางแผนการพัฒนา รายบุคคลที่ช่วยสนับสนุนให้บุคลากรแต่ละรายก้าวหน้าไปในสายอาชีพได้ตามศักยภาพ	<ul style="list-style-type: none"> <li>• ระบบการบริหารผลงาน (Performance Management System)</li> <li>• แผนการฝึกอบรมที่เหมาะสม สำหรับการเรียนรู้ทักษะและพฤติกรรมที่จำเป็น เช่น โปรแกรมการฝึกอบรมและการสอนงานการเรียนรู้ด้วยตนเอง เป็นต้น</li> <li>• ระบบการหมุนเวียนตำแหน่งงานเพื่อได้ประสบการณ์ที่สามารถพัฒนาทั้งทักษะและสมรรถนะที่จำเป็น</li> <li>• ระบบการประเมินและการแต่งตั้ง</li> </ul>



★ การเปลี่ยนแปลงในเส้นทางความก้าวหน้าในสายอาชีพ

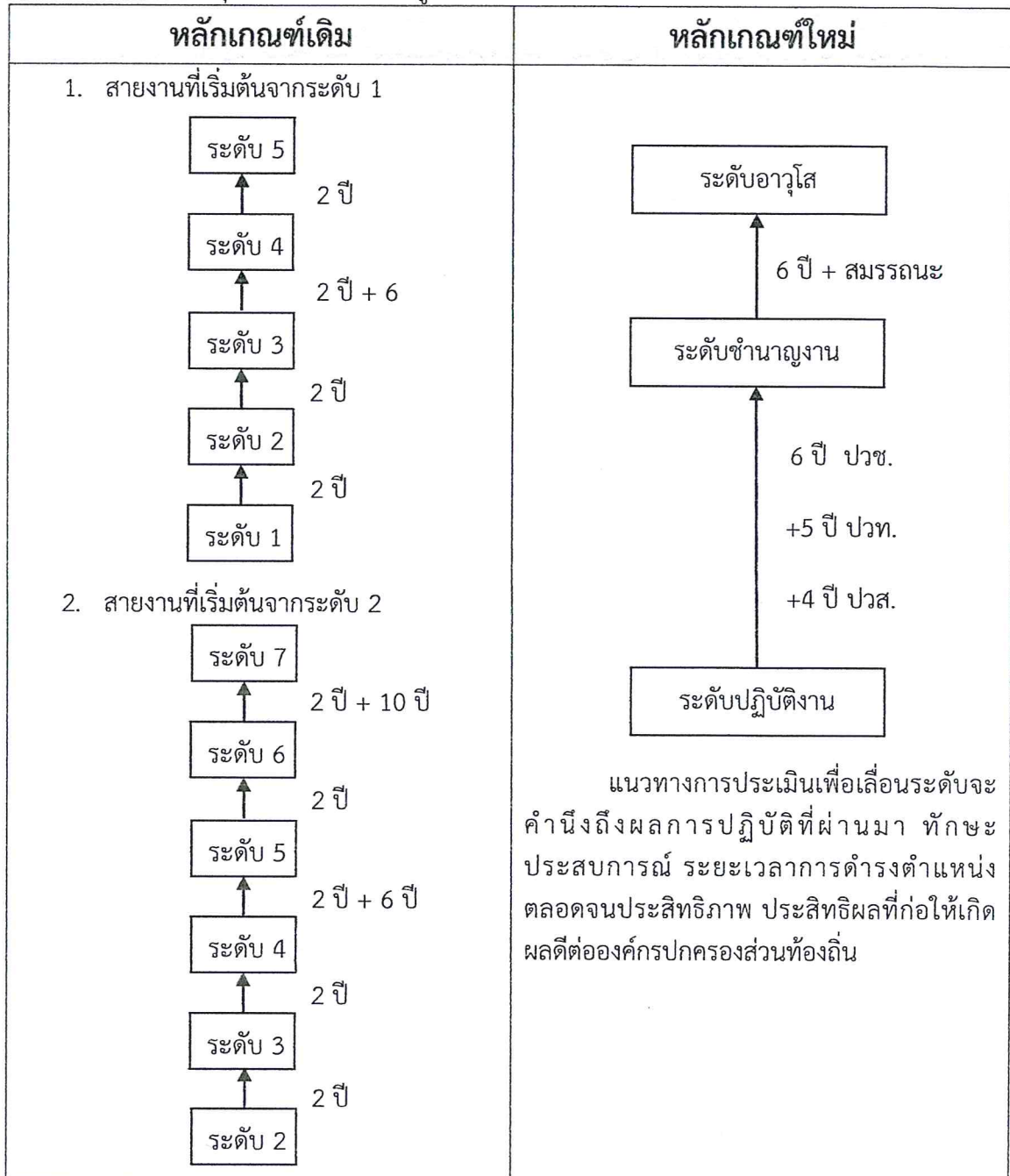
การปรับใช้ระบบจำแนกตำแหน่งแบบระบบแท่ง ทำให้เส้นทางความก้าวหน้าในสายอาชีพเปลี่ยนแปลงไปเพื่อให้สอดคล้องกับประเภทและระดับตำแหน่งใหม่ ดังนี้

1. การเลื่อนและแต่งตั้งให้ดำรงตำแหน่งประเภทเดียวกัน

1.1 ตำแหน่งประเภททั่วไป

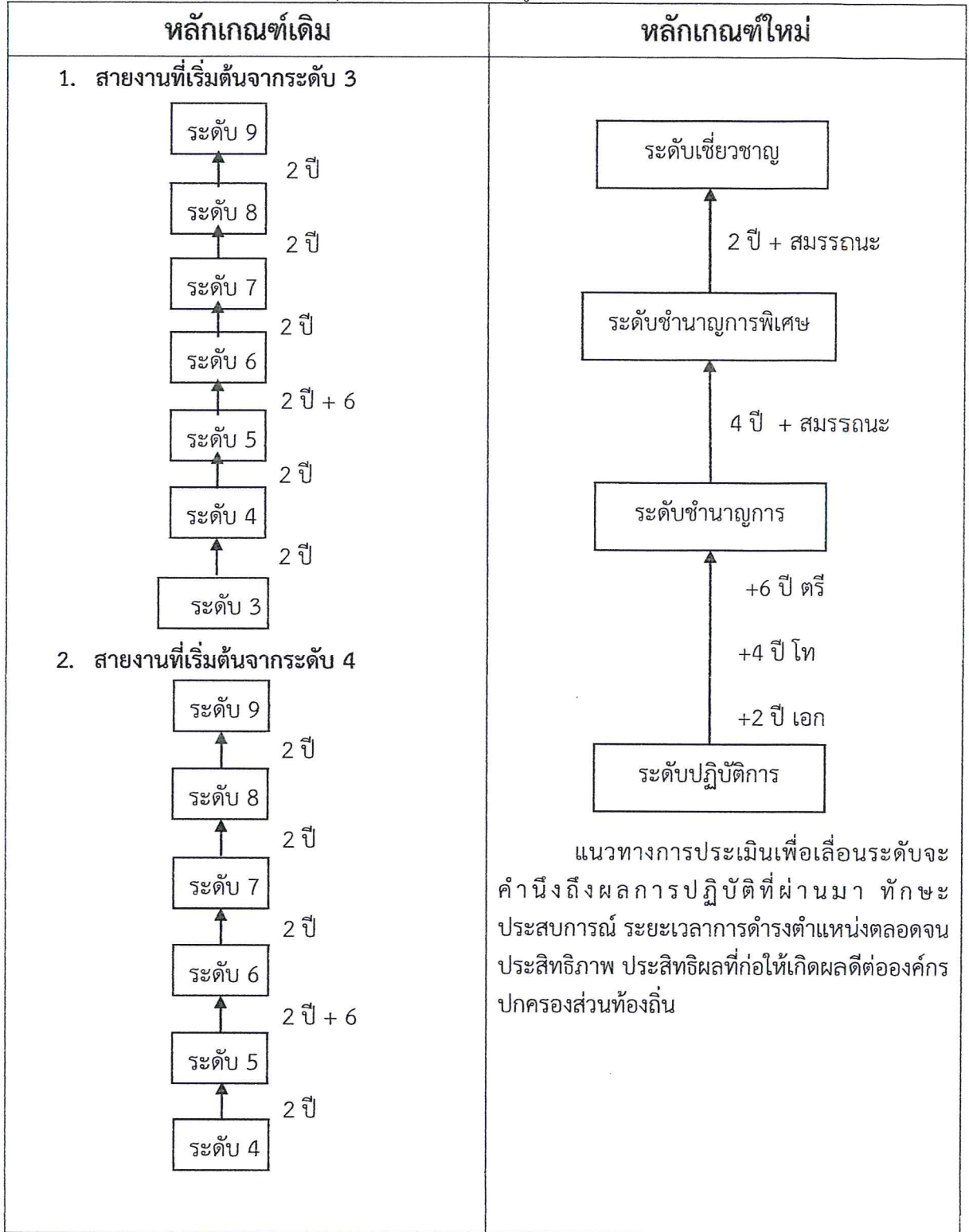
มีการเปลี่ยนแปลงจากหลักเกณฑ์เดิม ตามมติของคณะกรรมการกลางข้าราชการหรือพนักงานส่วนท้องถิ่นตามการประชุมครั้งที่ 8/2558 ดังรูปต่อไปนี้

มีการเปลี่ยนแปลงจากหลักเกณฑ์เดิม ตามมติของคณะกรรมการกลางข้าราชการหรือพนักงานส่วนท้องถิ่นตามการประชุมครั้งที่ 8/2558 ดังรูปต่อไปนี้



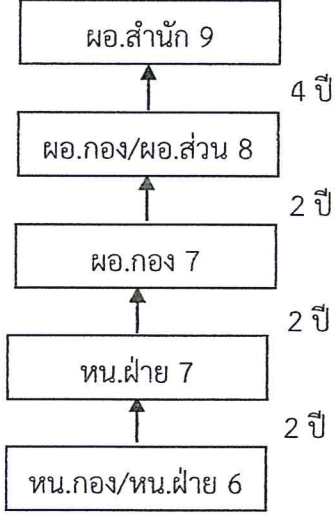
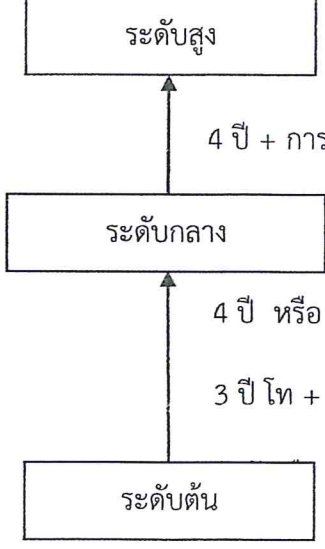
1.2 ตำแหน่งประเภทวิชาการ

มีการเปลี่ยนแปลงจากหลักเกณฑ์เดิม ตามมติของคณะกรรมการกลางข้าราชการหรือพนักงานส่วนท้องถิ่น (ก.กลาง) ตามการประชุมครั้งที่ 8/2558 ดังรูปต่อไปนี้



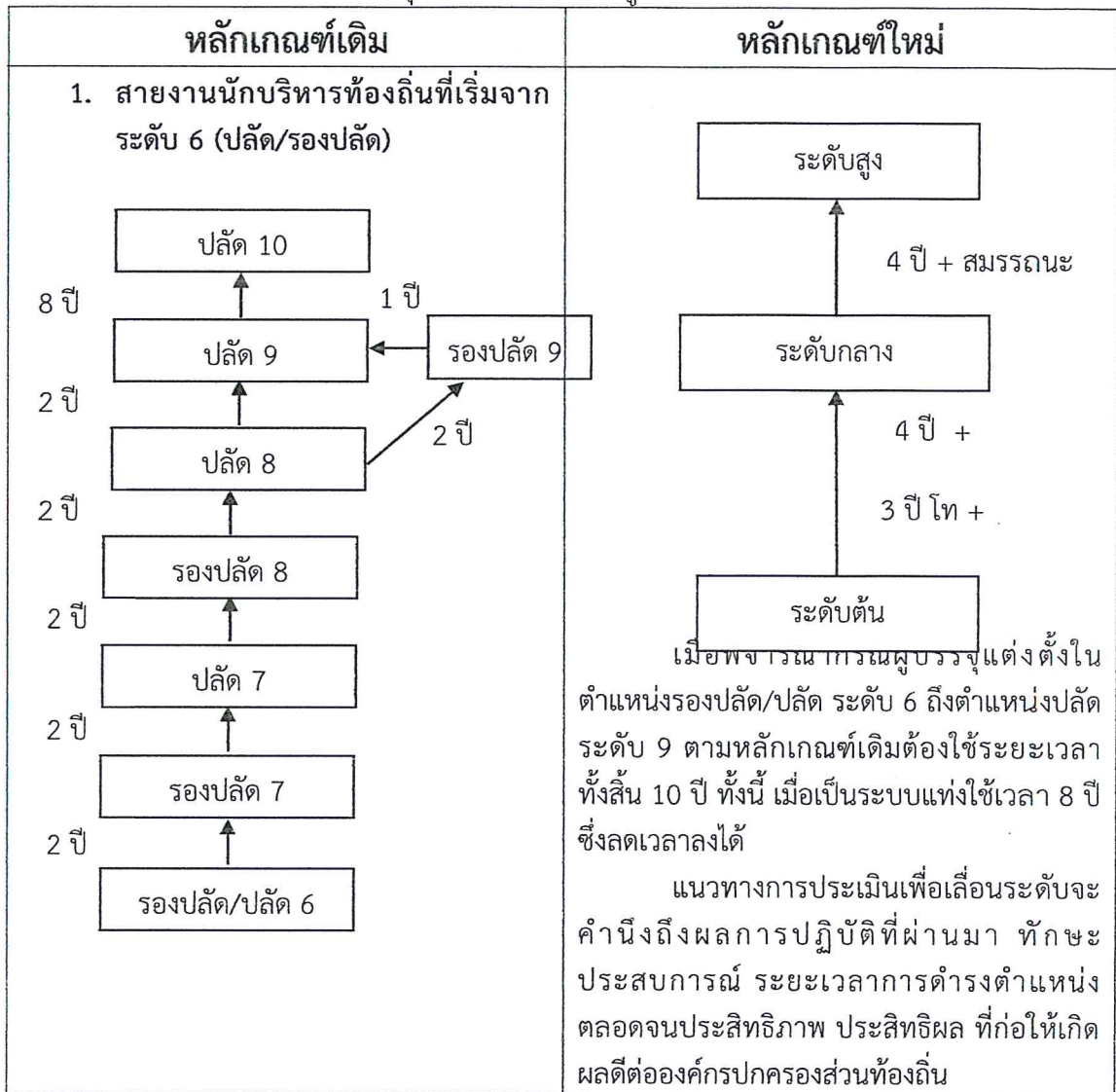
### 1.3 ตำแหน่งประเภทอำนวยการท้องถิ่น

มีการเปลี่ยนแปลงจากหลักเกณฑ์เดิม ตามมติของคณะกรรมการกลางข้าราชการหรือพนักงานส่วนท้องถิ่น (ก.กลาง) ตามการประชุมครั้งที่ 8/2558 ดังรูปต่อไปนี้

หลักเกณฑ์เดิม	หลักเกณฑ์ใหม่
<p>1. สายงานนักบริหารงานที่เริ่มต้นจากระดับ 6 (ยกเว้นรองปลัด/ปลัด)</p>  <pre> graph BT     A[หน.กอง/หน.ฝ่าย 6] -- 2 ปี --&gt; B[หน.ฝ่าย 7]     B -- 2 ปี --&gt; C[ผอ.กอง 7]     C -- 2 ปี --&gt; D[ผอ.กอง/ผอ.ส่วน 8]     D -- 4 ปี --&gt; E[ผอ.สำนัก 9]           </pre>	<p>ปรับระยะเวลาการดำรงตำแหน่งใหม่ ประเภทอำนวยการท้องถิ่น ระดับกลาง จาก 2 ปี เป็น 4 ปี เพื่อให้มีความสอดคล้องกับหลักเกณฑ์เดิมและสอดคล้องกับระยะเวลาการเลื่อนระดับของประเภทบริหารท้องถิ่น ดังนี้</p>  <pre> graph BT     A[ระดับต้น] -- "4 ปี หรือ 3 ปี โท +" --&gt; B[ระดับกลาง]     B -- "4 ปี + การคัดเลือก" --&gt; C[ระดับสูง]           </pre> <p>หลักเกณฑ์เดิมกำหนดให้ ผอ.กอง/ผอ.ส่วน ระดับ 8 ต้องดำรงตำแหน่ง 4 ปี ถึงจะมีสิทธิเลื่อนระดับเป็น ผอ.สำนัก ระดับ 9 ได้</p> <p>ทั้งนี้ หากปรับแก้ไขระยะเวลาการดำรงตำแหน่งใหม่จะทำให้ระยะเวลาการดำรงตำแหน่งประเภทอำนวยการท้องถิ่นระดับต้น ถึงระดับสูง รวมแล้วใช้ระยะเวลาที่เร็วกว่าหลักเกณฑ์เดิมที่ต้องดำรงตำแหน่งทั้งสิ้น 10 ปี</p> <p>แนวทางการประเมินเพื่อเลื่อนระดับจะคำนึงถึงผลการปฏิบัติที่ผ่านมา ทักษะ ประสิทธิภาพ ระยะเวลาการดำรงตำแหน่ง ตลอดจนประสิทธิภาพ ประสิทธิผล ที่ก่อให้เกิดผลดีต่อทางองค์กรปกครองส่วนท้องถิ่น</p>

#### 1.4 ตำแหน่งประเภทบริหารท้องถิ่น

มีการเปลี่ยนแปลงจากหลักเกณฑ์เดิม ตามมติของคณะกรรมการกลางข้าราชการหรือพนักงานส่วนท้องถิ่น (ก.กลาง) ตามการประชุมครั้งที่ 8/2558 ดังรูปต่อไปนี้



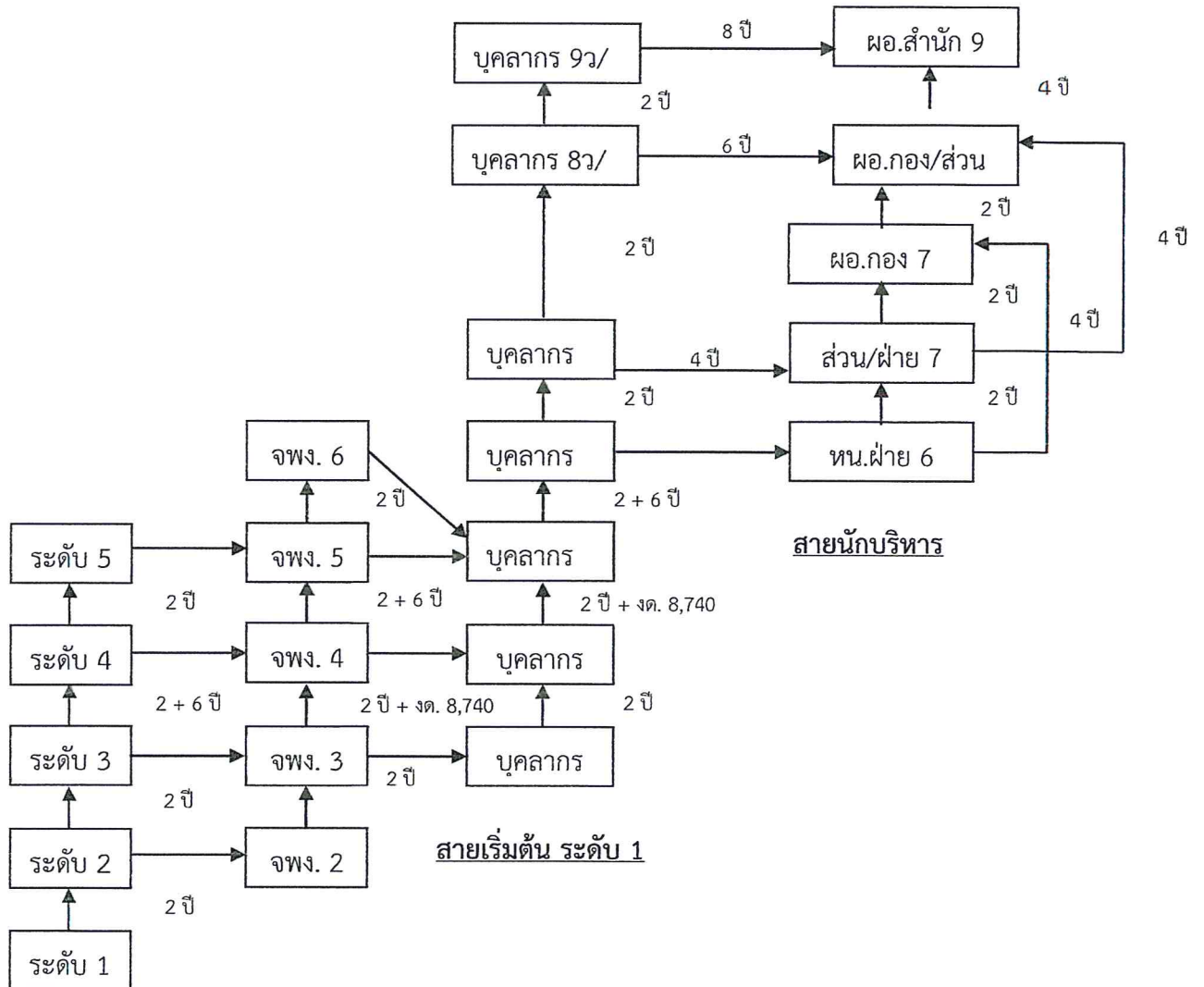
จากการเปลี่ยนแปลงทั้งหมด จะเห็นว่าการลดระยะเวลาในการเลื่อนระดับของตำแหน่งงานในแต่ละประเภท ทำให้การวางแผนความก้าวหน้าในทางเดินสายอาชีพเป็นประโยชน์แก่ข้าราชการส่วนท้องถิ่นมากขึ้น โดยจะมีการกำหนดหลักเกณฑ์ในการประเมินที่เข้มข้นมากขึ้น ตามแนวทางของความรู้ความสามารถ ทักษะ และสมรรถนะประจำตำแหน่งที่กำหนดขึ้นใหม่ในระบบแบ่ง



## ★ การเลื่อนและแต่งตั้งให้ดำรงตำแหน่งต่างประเภท

### 1. ตำแหน่งประเภทวิชาการ

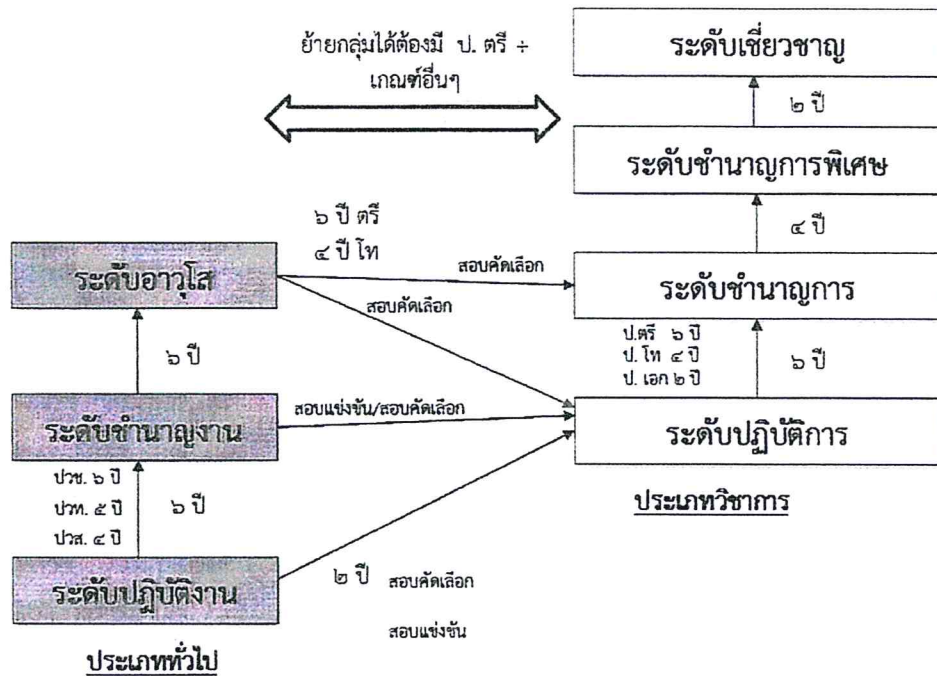
มีการเปลี่ยนแปลงเส้นทางความก้าวหน้าของผู้ปฏิบัติงาน ปัจจุบันในการเข้าสู่ตำแหน่งประเภทวิชาการจากประเภททั่วไป ดังนี้





## สายเริ่มต้น ระดับ 1

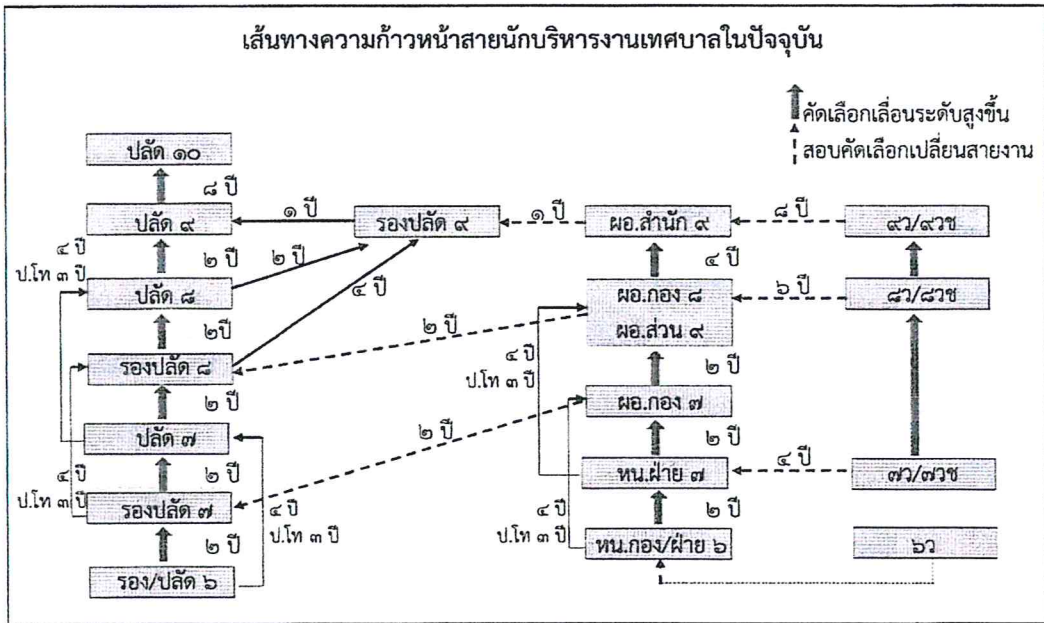
เมื่อเปลี่ยนเข้าสู่ระบบแท่ง การแต่งตั้งจากผู้ดำรงตำแหน่งประเภททั่วไป ระดับปฏิบัติงาน หรือระดับชำนาญงาน เลื่อนไปประเภทวิชาการระดับปฏิบัติการ ให้ใช้หลักเกณฑ์และวิธีดำเนินการที่ คณะกรรมการกลางข้าราชการหรือพนักงานส่วนท้องถิ่นกำหนดใหม่ ดังรูปต่อไปนี้



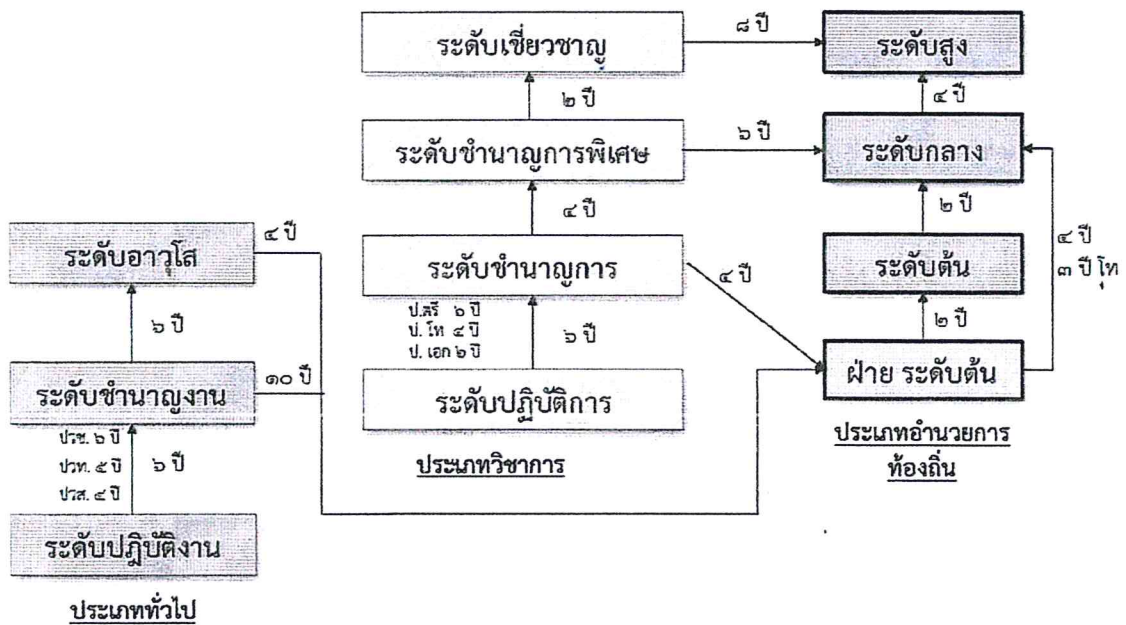
จากรูปจะเห็นว่าข้าราชการประเภททั่วไป ระดับปฏิบัติงาน สามารถสอบแข่งขันมาเป็นข้าราชการประเภทวิชาการระดับปฏิบัติการได้ และหากมีอายุงาน 2 ปี ในระดับสามารถสอบคัดเลือกเข้าสู่ตำแหน่งประเภทวิชาการ ระดับปฏิบัติการได้ ในขณะที่ข้าราชการประเภททั่วไป ระดับชำนาญงานสามารถสอบแข่งขันและสอบคัดเลือกเข้าสู่ตำแหน่งประเภทวิชาการ ในระดับปฏิบัติการได้เช่นเดียวกับข้าราชการในประเภททั่วไป ระดับอาวุโส

การเข้าสู่ระบบแท่ง ตามมติของ ก.กลาง ได้เพิ่มโอกาสให้กับข้าราชการประเภททั่วไป ในระดับอาวุโส โดยหากมีวุฒิมัธยมศึกษาในระดับปริญญาตรีแล้วครองระดับตำแหน่งมาไม่น้อยกว่า 6 ปี หรือมีวุฒิมัธยมศึกษาในระดับปริญญาโทแล้วครองระดับตำแหน่งมาไม่น้อยกว่า 4 ปี สามารถสอบคัดเลือกไปสู่ตำแหน่งในประเภทวิชาการ กลุ่มตำแหน่งที่กำหนดไว้ในระดับชำนาญการ

## 2. ตำแหน่งประเภทอำนวยการท้องถิ่น

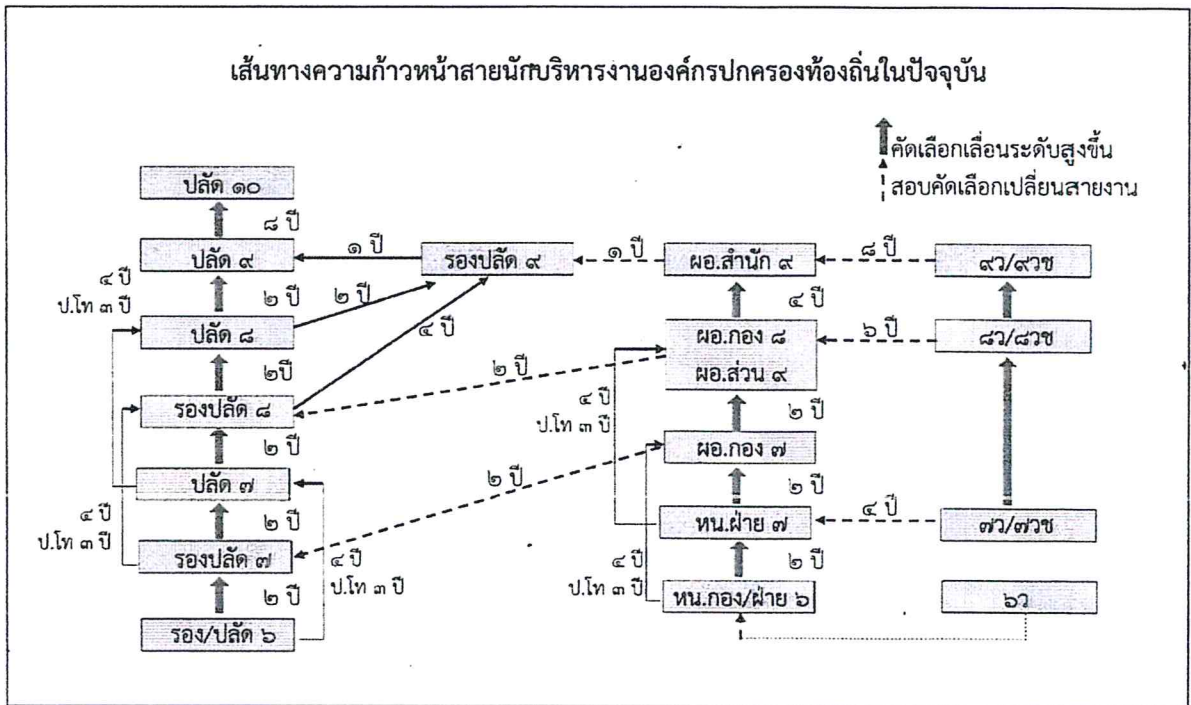


เมื่อเปลี่ยนเข้าสู่ระบบแห่ง การแต่งตั้งจากผู้ดำรงตำแหน่งประเภททั่วไป และประเภทวิชาการ เลื่อนไปประเภทอำนวยการท้องถิ่น ให้ใช้หลักเกณฑ์และวิธีดำเนินการที่คณะกรรมการกลางข้าราชการหรือพนักงานส่วนท้องถิ่นกำหนดใหม่ ดังนี้



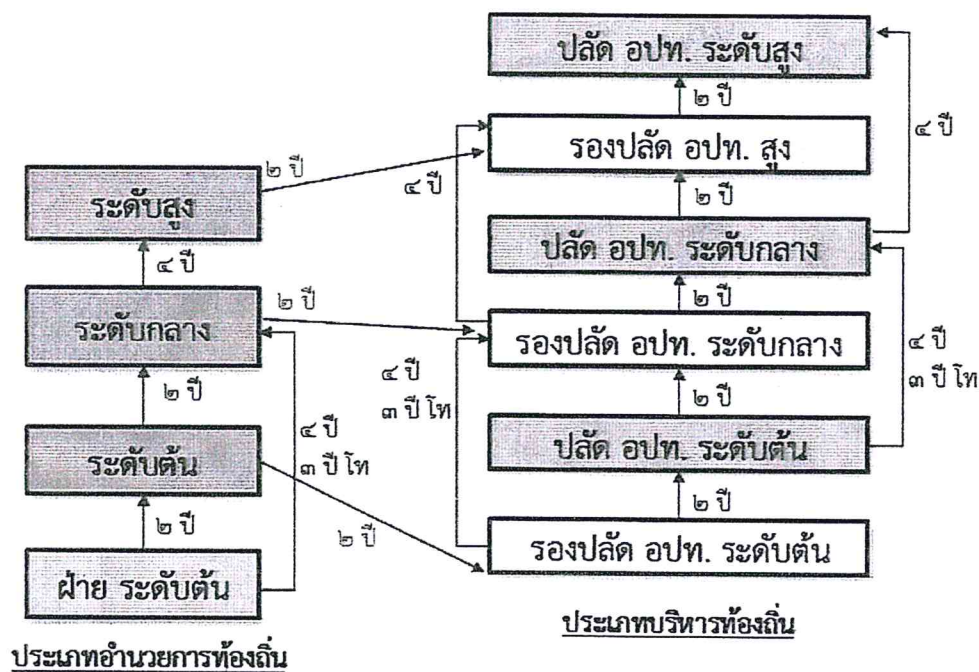
จากรูป ข้าราชการประเภททั่วไป ระดับชำนาญงานสามารถสามารถมีโอกาสเปลี่ยนระดับเป็นหัวหน้าฝ่าย ตามหลักเกณฑ์และกระบวนการที่ ก.กลาง กำหนดให้ หากมีอายุงานในระดับมากกว่า 10 ปี (ทั้งนี้ในบทเฉพาะกาลให้บวกอายุงานในระดับซีเดิม คือ ซี5 และซี6 ได้) ในขณะที่ข้าราชการประเภททั่วไประดับอาวุโส หากมีอายุงานมากกว่า 4 ปีในระดับ (ในบทเฉพาะกาลให้บวกอายุงานในระดับซีเดิม คือ ซี7 ได้) ก็สามารถมีโอกาสเปลี่ยนระดับเป็นหัวหน้าฝ่าย ในประเภทอำนวยการท้องถิ่น ระดับต้นได้

สำหรับประเภทวิชาการ ข้าราชการระดับชำนาญการหากมีอายุงานมากกว่า 4 ปี สามารถมีโอกาสเปลี่ยนระดับเป็นหัวหน้าฝ่าย ในประเภทอำนวยการท้องถิ่น ระดับต้น ตามหลักเกณฑ์และกระบวนการที่ ก.กลาง กำหนดได้ (ทั้งนี้ในบทเฉพาะกาลให้บวกอายุงานในระดับซีเดิม คือ ซี 6 และซี 7 ได้) ในขณะที่ข้าราชการประเภทวิชาการ ระดับชำนาญการพิเศษ หากมีอายุงานมากกว่า 6 ปี ในระดับ (บทเฉพาะกาลให้บวกอายุงานในระดับซีเดิม คือ ซี 8 ได้ด้วย) ก็สามารถมีโอกาสเปลี่ยนระดับเป็นตำแหน่งในประเภทอำนวยการท้องถิ่น ระดับกลาง รวมถึงข้าราชการประเภทวิชาการ ระดับเชี่ยวชาญ หากมีอายุงานมากกว่า 8 ปี ในระดับมีโอกาสเปลี่ยนระดับเป็นตำแหน่งประเภทอำนวยการท้องถิ่น ระดับสูง ทั้งนี้ในระยะแรกกระบวนการคัดเลือกให้คงหลักเกณฑ์เดิมไปก่อนจนกว่า ก.กลาง จะมีมติปรับปรุงหลักเกณฑ์และกระบวนการใหม่





ทั้งนี้ เมื่อเข้าสู่ระบบแท่ง การแต่งตั้งจากผู้ดำรงตำแหน่งอำนวยการท้องถิ่น (เช่น ผู้อำนวยการกอง/สำนัก) เลื่อนไปประเภทบริหารท้องถิ่นให้ใช้หลักเกณฑ์และวิธีดำเนินการที่คณะกรรมการกลางข้าราชการหรือพนักงานส่วนท้องถิ่นกำหนดใหม่ ดังรูปต่อไปนี้



จากรูป ข้าราชการประเภทอำนวยการท้องถิ่น เปลี่ยนสายงานเป็นตำแหน่งประเภทบริหารท้องถิ่นได้ โดยแต่ละระดับมีการกำหนดอายุงานที่แตกต่างกัน ตามระดับชั้นและวุฒิการศึกษา

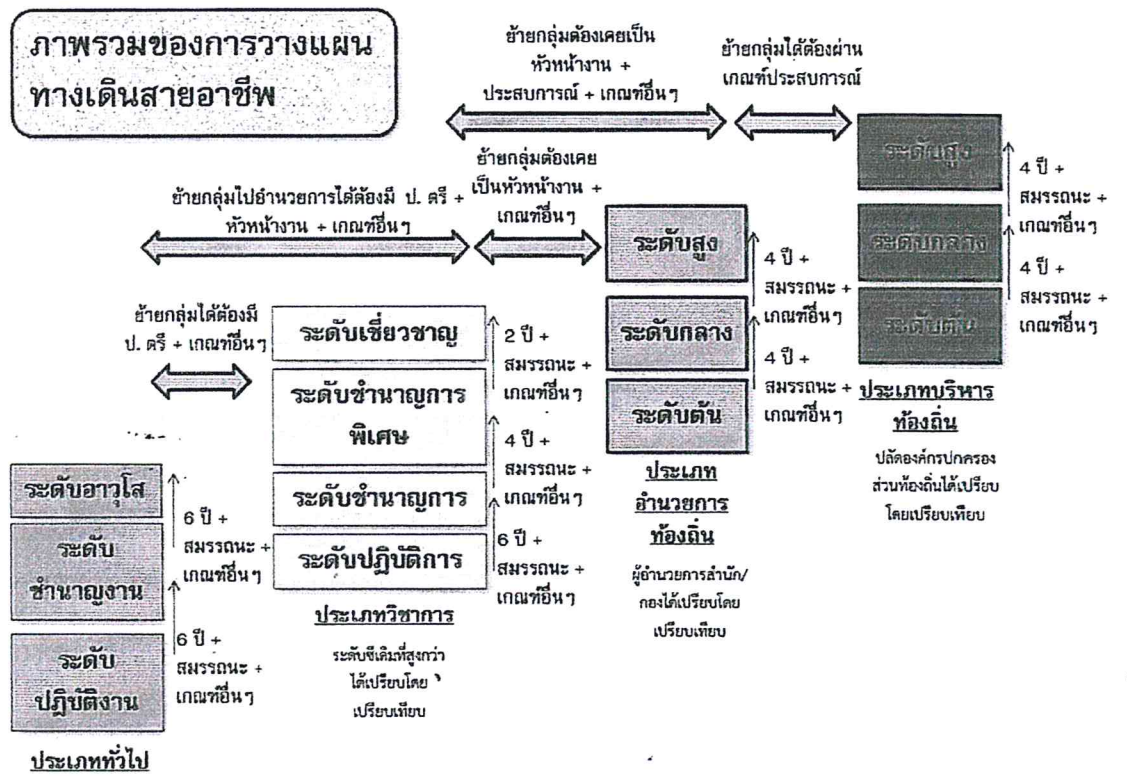
สำหรับตำแหน่งประเภทอำนวยการท้องถิ่นระดับต้น จะสามารถเปลี่ยนสายงานไปเป็นรองปลัดองค์กรปกครองส่วนท้องถิ่น ในประเภทบริหารท้องถิ่น ระดับต้นได้หากมีอายุงานในระดับมากกว่า 2 ปี เช่นเดียวกับตำแหน่งประเภทอำนวยการท้องถิ่นระดับกลาง จะสามารถเปลี่ยนสายงานไปเป็นรองปลัดองค์กรปกครองส่วนท้องถิ่น ในประเภทบริหารท้องถิ่น ระดับกลางได้หากมีอายุงานในระดับมากกว่า 2 ปี และตำแหน่งประเภทอำนวยการท้องถิ่นระดับสูง จะสามารถเปลี่ยนสายงานไปเป็นรองปลัดองค์กรปกครองส่วนท้องถิ่นในประเภทบริหารท้องถิ่น ระดับสูงได้หากมีอายุงานในระดับมากกว่า 2 ปี การเปลี่ยนแปลงดังกล่าวจะเห็นว่าตำแหน่งประเภทอำนวยการท้องถิ่น เมื่อเข้าสู่ระบบแท่งแล้วจะไม่สามารถไปดำรงตำแหน่งปลัดองค์กรปกครองส่วนท้องถิ่นที่มีหน้างานและลักษณะงานที่มีความหลากหลายได้ทันที จำเป็นต้องผ่านงานและประสบการณ์ของการเป็นรองปลัดองค์กรปกครองส่วนท้องถิ่น เพื่อเรียนรู้ประสบการณ์ในการบริหารงาน และลักษณะงานที่หลากหลายก่อน

อย่างไรก็ดีการเลื่อนจากตำแหน่งรองปลัดองค์กรปกครองส่วนท้องถิ่นไปเป็นตำแหน่งปลัดองค์กรปกครองส่วนท้องถิ่น ในระดับชั้นงานเดียวกันสามารถดำเนินการได้หากมีอายุงานในตำแหน่งรองปลัดองค์กรปกครองส่วนท้องถิ่นเป็นเวลามากกว่า 2 ปี รวมถึงสามารถเลื่อนไปเป็นระดับชั้นงานถัดไปในตำแหน่งรองปลัดองค์กรปกครองส่วนท้องถิ่นได้หากครองตำแหน่งเป็นเวลามากกว่า 4 ปี (โดยลดให้ 1 ปี หากมีวุฒิการศึกษาระดับปริญญาโท) ในการเลื่อนเข้าสู่ตำแหน่งประเภทบริหารท้องถิ่น ระดับกลาง ทั้งนี้ในระยะแรกกระบวนการคัดเลือกให้คงหลักเกณฑ์เดิมจนกว่า ก.กลาง จะมีมติปรับปรุงหลักเกณฑ์และกระบวนการใหม่



สามารถสรุปผลในภาพรวมทั้งหมดได้ ดังต่อไปนี้

ภาพการวางแผนทางเดินสายอาชีพ



ประโยชน์ของการวางแผนเส้นทางเดินในสายอาชีพ

จากผลการวิจัยพบว่า การวางแผนเส้นทางเดินในสายอาชีพที่เหมาะสมจะทำให้เกิดประโยชน์กับทั้งพนักงาน หัวหน้างาน และองค์กรดังนี้

สำหรับพนักงาน

- สร้างขวัญและกำลังใจให้กับพนักงาน เพราะพนักงานทุกคนจะทราบความก้าวหน้าในสายอาชีพของตนอย่างชัดเจน
- สร้างโอกาสให้พนักงานได้รับรู้ถึงความต้องการ หรือความคาดหวังในการทำงานของผู้บังคับบัญชาที่มีต่อตนเอง พนักงานจะได้รับรู้ถึงจุดแข็ง (Strength) และจุดที่ควรพัฒนา (Weakness) เพื่อพัฒนาและปรับปรุงให้การทำงานดีขึ้น
- สร้างความรู้สึกเป็นส่วนหนึ่งในการดำเนินงานขององค์กร เพราะพนักงานจะได้มีส่วนร่วมในการวางแผน กำหนดเป้าหมาย และรับรู้ทิศทางการดำเนินงานขององค์กรอย่างชัดเจน

สำหรับหัวหน้างานหรือผู้บังคับบัญชา

- เปิดโอกาสที่ดีในการสื่อสารให้พนักงานรับรู้ถึงขอบเขตงาน และเป้าหมายของงานที่ผู้บังคับบัญชาคาดหวัง และต้องการ รวมทั้งจุดที่ควรพัฒนาปรับปรุงเพื่อให้การทำงานดีขึ้น

- ช่วยลดภาระในการทำงานประจำ (Routine) ของผู้บังคับบัญชา เนื่องจากมีพนักงานที่มีความรู้ความสามารถ และพฤติกรรมที่เหมาะสมกับตำแหน่งงาน และสามารถทำงานได้ผลสัมฤทธิ์และผลสำเร็จมากขึ้น

#### สำหรับองค์กร

- องค์กรจะมีหลักเกณฑ์และมาตรฐานเดียวกันในการเลื่อนขั้น เลื่อนตำแหน่ง และการโอนย้ายงานที่เป็น การสร้างความเท่าเทียมกันของความก้าวหน้าในสายอาชีพในการทำงานให้กับพนักงาน
- องค์กรจะมีความได้เปรียบในการสร้างรายได้ ผลกำไร และความเจริญเติบโตได้สูงขึ้น เนื่องจากองค์กรจะมีบุคลากรที่มีความรู้ และความสามารถในการทำงาน ซึ่งถือว่าเป็นทรัพย์สินทางปัญญา(Intellectual Capital) ที่มีค่ามากที่สุด

.....